

**MEMÒRIA DE LA INTERVENCIÓ ARQUEOLÒGICA
REALITZADA AL PAVELLÓ DE SANT MANUEL HOSPITAL
DE LA SANTA CREU I SANT PAU. C/ DE SANT ANTONI M
CLARET, 167-171 - C/ DE SANT QUINTÍ, 55-95 - C/ DEL
MAS CASANOVAS, 70-90 - C/ DE CARTAGENA, 334-372.
DISTRICTE D'HORTA – GUINARDÓ.
BARCELONA (BARCELONÈS)**

**CODI SERVEI ARQUEOLOGIA DE BARCELONA: 053/ 11 (10 D'AGOST – 17
D'AGOST 2011)
EXPEDIENT GENERALITAT DE CATALUNYA : NB-2011-5-7442**

**PROMOTOR:
Fundació Privada de l'Hospital de la Santa Creu i Sant Pau
(CIF: G-08197774)**



**CONSTRUCTOR :
XEDEC S.A.- RECOP U.T.E.**

**REALITZACIÓ :
ARQUEOCIÈNCIA Serveis Culturals S.L.**

**Direcció tècnica:
Roser Arcos López**

Artés, Octubre de 2011

FITXA TÈCNICA

JACIMENT: Barcelona

INTERVENCIÓ: Carrer de Sant Antoni Maria Claret, 167-171 / Carrer de Sant Quintí, 55-95 / Carrer del Mas Casanovas, 70-90 / Carrer Cartagena, 334-372. Hospital de la Santa Creu i Sant Pau. Pavelló de Sant Manuel.

MUNICIPI: Barcelona

COMARCA: Barcelonès

CODIS MUHBA: 053/11

EXPEDIENTS DGPC: NB-2011-5-7442

COORDENADES UTM ETRS89: X: 431047 Y: 4584963 Z: 60 m.s.n.m.

RESUM: Seguiment arqueològic dels rebaixos realitzats en el subsòl del pavelló de Sant Manuel i dels dos forats destinats a encabir dos ascensors. En cap de les feines efectuades s'han localitzar restes arqueològiques anteriors a la construcció d'aquest pavelló.

PARAULES CLAU: Pavelló de Sant Manuel, Hospital de la Santa Creu i de Sant Pau.

CAMPANYA : 10 d'agost al 2 de setembre de 2011.

TIPUS D'INTERVENCIÓ: Intervenció arqueològica preventiva

TIPUS DE JACIMENT: Conjunt d'edificis modernistes

MOTIUS DE LA INTERVENCIÓ: Rehabilitació del Pavelló de l'Administració de l'Hospital de la Santa Creu i Sant Pau de Barcelona

CRONOLOGIA: Contemporani

TIPUS DE PROTECCIÓ: Monument Històrico-Artístic d'interès Nacional, Cat. A, cap. I, R. D. 1719/1978 19-5, BOE 18-7-1978, inclòs al Catàleg del Patrimoni Arquitectònic Històrico- Artístic de la Ciutat de Barcelona (fitxa núm. 716).

DIRECCIÓ: Roser Arcos López

DIBUIX DE CAMP: Roser Arcos López

DIGITALITZACIÓ DIBUIX ARQUEOLÒGIC : Montse Casalí

EXECUCIÓ: ARQUEOCIÈNCIA SERVEIS CULTURALS, SL

PROMOTOR: FUNDACIÓ PRIVADA HOSPITAL DE LA SANTA CREU I DE SANT PAU DE BARCELONA.

CONSTRUCTOR: XEDEC S.A.- RECOP U.T.E.

INDEX

1.- INTRODUCCIÓ

2.- SITUACIÓ

3.- NOTICIA HISTÒRICA

3.1.- EL PAVELLÓ DE SANT MANUEL

4- MOTIUS DE LA INTERVENCIÓ ARQUEOLÒGICA

5.- METODOLOGIA

6.- TASQUES ARQUEOLÒGIQUES REALITZADES

6.1.- SEGUIMENT ARQUEOLÒGIC

3.- CONCLUSIONS

ANNEX 1

REPERTORI DE LES UNITATS ESTRATIGRÀFIQUES

ANNEX 2

INVENTARI FOTOGRÀFIC

ANNEX 3

PLANIMETRIA

1. INTRODUCCIÓ

Aquesta memòria presenta els resultats dels treballs arqueològics que es van dur a terme en el pavelló de Sant Manuel en el recinte de l'Hospital de la Santa Creu i Sant Pau des del dia 10 d'agost fins el 17 d'agost de 2011.

L'actuació arqueològica es va centrar en el seguiment arqueològic dels rebaixos de terres de tot el pavelló i dels seus annexes, el qual presentava una superfície aproximada de 600 m², així com la obertura de dos forats quadrangulars per encabir dos ascensors en l'edifici.

Atès que l'execució d'aquesta intervenció requeria una important afectació del subsòl i atesos als antecedents arqueològics existents en zones immediates, les administracions i entitats implicades, MUSEU D'HISTÒRIA de BARCELONA i FUNDACIÓ PRIVADA HOSPITAL DE LA SANTA CREU., acordaren la realització d'una intervenció arqueològica preventiva per tal de determinar l'existència o no de restes arqueològiques i la seva entitat al subsòl de la zona afectada, les quals foren dutes a terme per l'arqueòloga Roser Arcos López de l'empresa Arqueociència SC.SL.

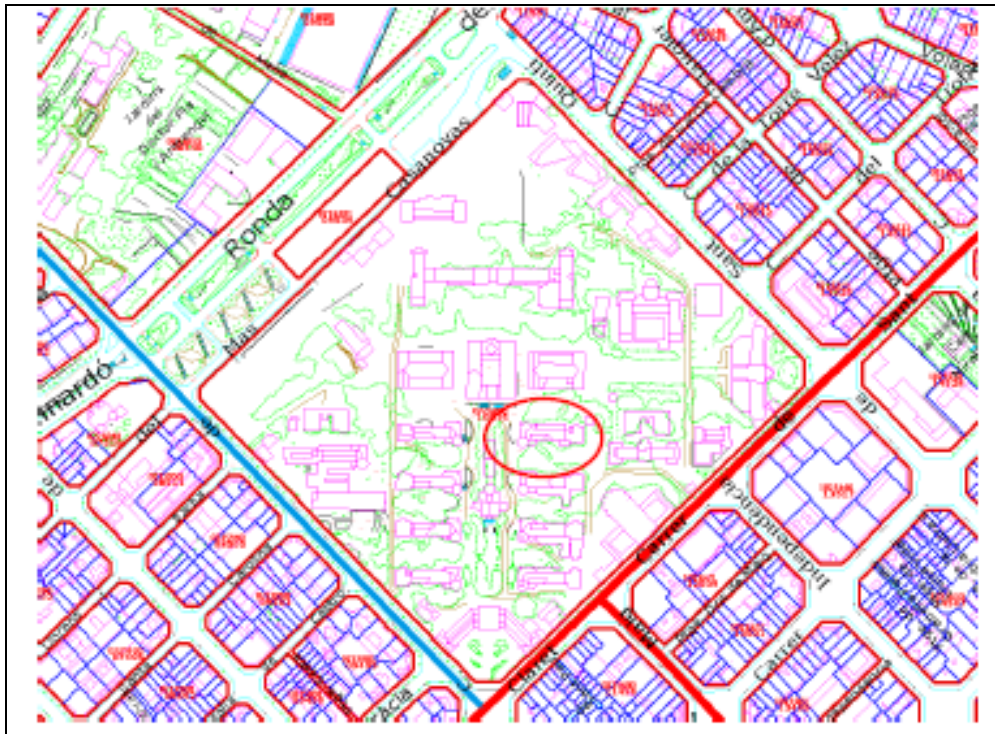
2. SITUACIÓ

Barcelona és un municipi situat en una plana que presenta uns 5 km d'amplada. Té com a límits el mar a l'est; la serra de Collserola, integrada dins la Serralada Litoral Catalana, al sud-oest, amb el cim de Sant Pere Màrtir; al nord, amb el Tibidabo, com a cim destacat, i al nord-oest, destaca el Puig del Baró; el delta del riu Llobregat al sud, i el delta del riu Besòs, al nord-est. El seu relleu físic pertany a tres unitats: la Serralada Litoral, el pla de Barcelona i els deltes del Llobregat i del Besòs.

La present intervenció s'ha dut a terme en el pavelló de Sant Manuel de l'Hospital de Santa Creu i Sant Pau, situat entre el carrer de Sant Antoni M Claret, 167-171 / carrer de Sant Quintí, 55-95 / carrer del Mas Casanovas, 70-90 / carrer de Cartagena, 334-372, al districte d'Horta - Guinardó de la ciutat de Barcelona.

Fitxa cadastral: 0726200/001.

Les coordenades UTM ETRS89 són: X: 431047 Y: 4584963 Z: 60 m.s.n.m.



**El recinte històric de l'Hospital de la Santa Creu i Sant Pau dins el parcel·lari actual.
Encerclat en vermell, el pavelló de Sant Manuel.**



**Vista aèria de la zona de l'Hospital de la Santa Creu i Sant Pau.
Encerclat el Pavelló de Sant Manuel.**

3.- NOTÍCIA HISTÒRICA¹

Els recinte de l'actual Hospital de la Santa Creu i Sant Pau de Barcelona neix del trasllat de l'antic Hospital de la Santa Creu ubicat al carrer Hospital del barri del Raval.

Aquest antic Hospital de la Santa Creu té el seu origen l'any 1401, quan es fusionaren els sis hospitals dependents del municipi i de l'església que per aquell temps existien a Barcelona. A finals del segle XIX la ciutat havia crescut considerablement i els avanços de la medicina exigien instal·lacions més modernes, amplies i higièniques i, per tant, es va fer necessari el seu trasllat a uns terrenys molt més amplis, situats llavors, a l'extraradi de la ciutat de Barcelona.

Aquest conjunt, anomenat Hospital de la Santa Creu i Sant Pau respon a un projecte de 1901 de l'arquitecte Lluís Domènech i Montaner. La construcció va ser finançada, en part i majoritàriament, pel banquer i mecenes Pau Gil, propiciant l'ampliació del nom de la institució a Hospital de la Santa Creu i Sant Pau.

En un solar equivalent a nou illes de l'Eixample (més de catorze hectàrees), es disposen un seguit de pavellons aïllats, envoltats de jardins i units per soterranis. L'ordenació segueix els nous criteris hospitalaris per minimitzar els riscos de creació de focus d'infecció i contagi, millorant la salubritat amb l'assoleïament, la ventilació i la il·luminació, a més de les xarxes d'aigües i la netedat.

Les obres, en les quals Domènech comptava amb un llarg seguit de col·laboradors, s'iniciaran l'any 1902, i el 1911 s'inaugurava un primer grup de construccions que suposen la síntesi del corrent domenequià del modernisme, amb una gran riquesa d'elements ornamentals de pedra, ferro i ceràmica.

Aquest primer grup estava format per nou edificis: sis pavellons d'infermeria (Puríssima, Mare de Déu del Carme, Mercè, Mare de Déu de Montserrat, Sant Salvador i Sant Leopold), dos pavellons de reconeixement (Santa Apol·lònia i Sant Jordi) i el pavelló de l'administració. Aquest darrer, ubicat en l'angle sud, marcant amb la seva agulla una fita visual i signe d'identitat del conjunt arquitectònic alhora que porta d'entrada i accés al recinte.

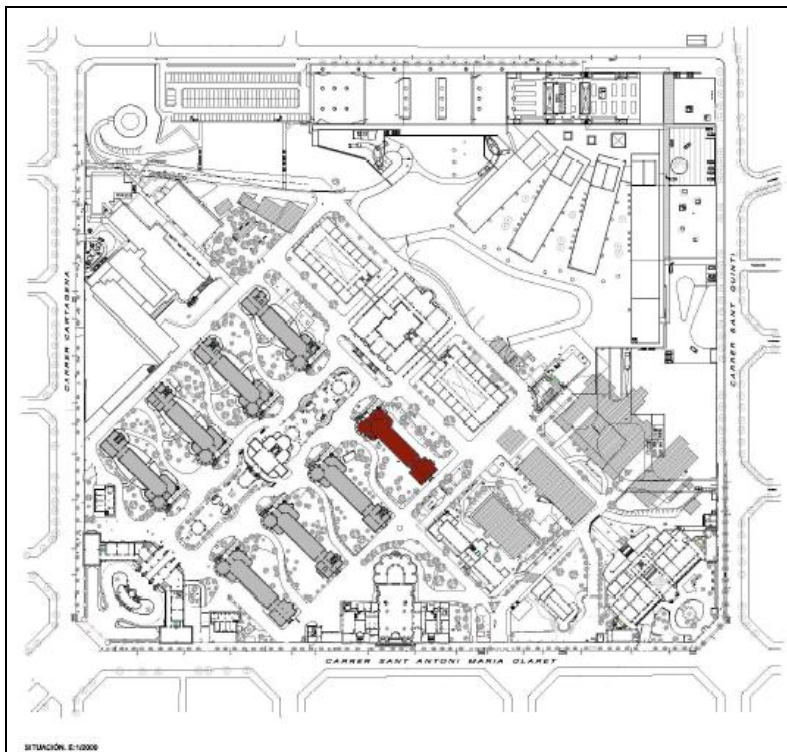
El fill de Domènech i Montaner, Pere Domènech i Roura, que ja col·laborava amb el seu pare abans del 1911, fou responsable, a partir del 1914, de la continuació de les obres. El 1930 es traslladaren de manera definitiva tots els serveis del vell hospital de la Santa Creu del Raval al nou hospital de Sant Pau.

¹ Aquest apartat ha estat extret del projecte d'intervenció arquitectònica en el Pavelló redactat per l'arquitecte Xavier Guitart i Tarrés.

3.1. El pavelló de Sant Manuel

El Pavelló de Sant Manuel fou construït a l'any 1922 i presenta dues plantes i un semisoterrani, el qual fou destinat a infermeria per a homes.

El recinte on s'ha dut a terme la intervenció presenta una planta rectangular amb unes dimensions totals d'aproximadament 600 m², i de les que s'han establert 4 Àmbits en el seu interior per una major comprensió de l'espai.



Vista de la ubicació del pavelló dins del conjunt modernista, en la part inferior vista inicial de l'Àmbit 4



Vista inicial de 1^o Ambit 3.

4. MOTIUS DE LA INTERVENCIÓ

L'indret on s'ha dut a terme l'actuació s'inclou en una Zona d'Interès Arqueològic i d'alt valor històric, per la qual cosa es va realitzar una Intervenció Arqueològica preventiva durant la realització de les obres, d'acord amb la normativa municipal i general en matèria patrimonial.

A més el conjunt arquitectònic de l'Hospital de la Santa Creu i de Sant Pau està inclòs al vigent Catàleg del Patrimoni Històric-Artístic de la ciutat de Barcelona (fitxa 716, M.H.A. declarat Monument Històric-Artístic d'Interès Nacional pel Reial Decret 719/1978, 19-5 BOE.18-7-1978).

Tot el recinte històric està protegit i regulat pel Pla Especial d'Ordenació de l'Hospital de la Santa Creu i Sant Pau, aprovat definitivament el 18 de setembre de 1996.

Atès els seus valors històrics, arquitectònics i urbanístics, el 4 de desembre de 1997 el conjunt va ser declarat per la UNESCO Patrimoni de la Humanitat (exp.804-2)

Conjunt inclòs al Pla Especial de Protecció del Patrimoni Arquitectònic i Catàleg del Districte 7; núm. d'element 110.

Cal destacar que recentment, en una intervenció es van localitzar enterraments i estratigrafia d'època romana sota un dels vials situat entre els pavellons de Sant Rafael, Sant Leopold, i els edificis de l'actual Escola Universitària d'Infermeria (el pavelló de Sant Frederic i l'antiga església).

Al mateix temps, i en virtut de la categoria de BCIN que té el monument, s'ha fet necessària dur a terme un seguiment arqueològic de totes les remocions de terra realitzades en el marc del desenvolupament de les obres i que han consistit concretament en :

1. Un control visual del sanejament dels paviments interiors del pavelló i posterior rebaix de terres (0.40m) amb l'objectiu de col·locar un de nou.
2. Obertura de rases per tal d'instalar tot un conjunt de drenatges i serveis en l'interior del subsòl de l'edifici.
3. Eixamplament de dues obertures en el subsòl preexistents per a la instal·lació de dos nous ascensors.

Aquestes actuacions estaven previstes en el projecte de restauració del pavelló aprovat per la Comissió Territorial de Cultura en el seu moment, per tant, la intervenció arqueològica ha estat subsidiària del projecte bàsic i executiu per la restauració i adequació del pavelló Sant Manuel del recinte històric de l'Hospital de la Santa Creu i Sant Pau, per ser destinat com a seu de la Universitat de Nacions Unides.

5. MÈTODOLOGIA

El mètode de registre de les dades que facilita l'excavació és el proposat per E.C. Harris i per A. Carandini, modificat a partir de la pràctica arqueològica en aquest tipus de jaciments i de les circumstàncies concretes de l'excavació. Per al registre objectiu dels elements i estrats que s'exhumen es realitza una numeració correlativa d'aquests denominats "Unitat Estratigràfica" (u.e.) que individualitza uns de altres. Cada u.e. té una fitxa en la que s'indica: la seva ubicació en el context general del jaciment, la seva ubicació en les plantes i seccions, la seva definició i la seva posició física respecte a les altres unitats estratigràfiques.

Paral·lelament al registre estratigràfic, s'ha dut a terme el corresponent aixecament planimètric segons les directrius marcades pel MUHBA. El registre estratigràfic inclou també les corresponents seccions de l'estratigrafia de cadascun dels rebaixos realitzats en els diferents àmbits a escala 1:20, que representen la successió diacrònica i les característiques estratigràfiques del subsòl.

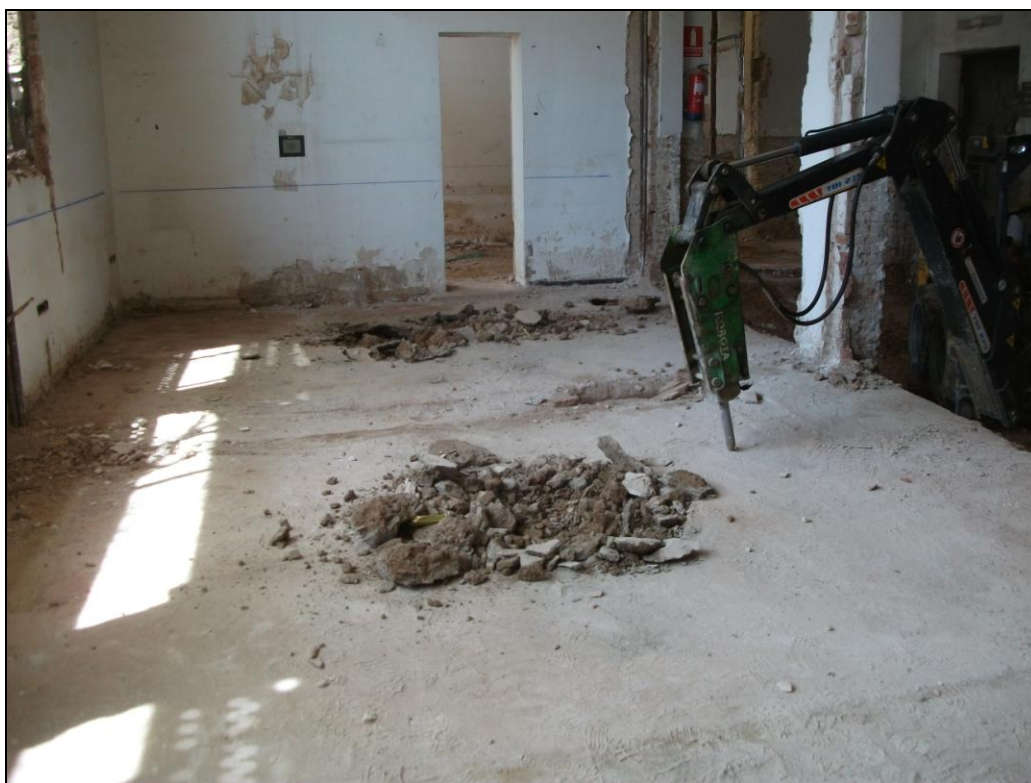
Així mateix, com és habitual i segons les directrius del Servei d'Arqueologia de Barcelona (ICUB), s'ha realitzat un reportatge fotogràfic en format digital.

6. DESENVOLUPAMENT DELS TREBALLS

Les feines realitzades es van diferenciar en dues actuacions, la primera els rebaixos generals de tota la planta del semisoterrani del pavelló de Sant Manuel, el qual es va assolir uns 0.40 m de potència respecte a l'antic nivell de circulació juntament amb un conjunt de rases repartides en diferents àmbits. La segona actuació es va centrar en l'ampliació de dos forats d'ascensors preexistents ubicats en els extrems, est i oest, de l'edifici.

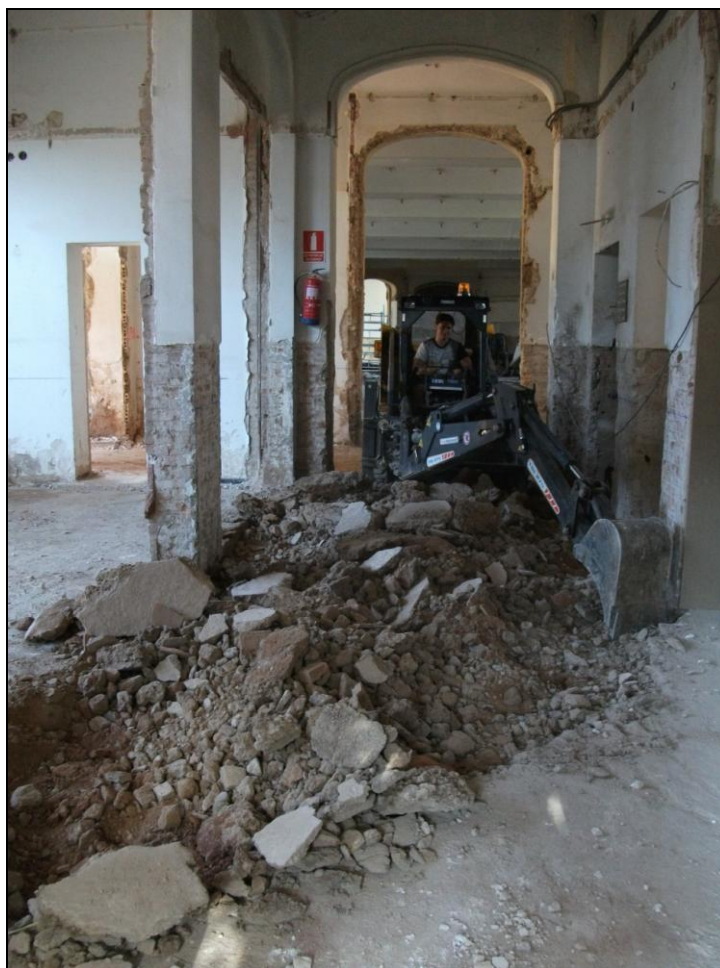
6.1. Seguiment dels rebaixos i control de les rases

Les feines es van iniciar amb l'aixecament del nivell de circulació de tota la superfície i dels àmbits que conformen la planta del semisoterrani del pavelló de Sant Manuel, format per una capa de formigó de 0.10m (U.E. 01) mitjançant una màquina retroexcavadora.



Vista de la màquina iniciant les feines, Àmbit 4.

Un cop extret aquest nivell es va procedir al sanejament del subsòl, amb l'extracció de restes de morter i algun element constructiu.



Vista de la màquina sanejant en l'Àmbit 4.

Posteriorment es va posar de manifest tot un conjunt de canalitzacions per a la col·locació dels tubs de serveis del pavelló, excavades en el subsòl geològic format per argiles carbonatades (U.E. 03).

Aquesta conducció (U.E. 04) corresponia a una canalització de secció quadrangular i presentava unes dimensions de 0.80 m d'amplada mentre que de fondària assolida 0.80 m. Aquesta conducció estava emmarcada amb un envà fet de maons de 14 x 28 disposats horitzontalment al trencajunt i pavimentada amb formigó. Presentava una coberta plana feta també amb maons i eren associades a una arqueta quadrangular de 0.60 x 0.60 m que permetien accedir al seu interior. Pel que fa a la seva ubicació es va documentar al llarg de tot el perímetre de l'Àmbit 2 i 3, i en la banda central de l'Àmbit 1 (amb una orientació E-O) *veure planimetria*.



Arqueta localitzada en l'extrem est de l'Àmbit 3.

Un cop localitzades el conjunt de canalitzacions, les quals es trobaven connectades entre elles, es va dur a terme el rebaix de terres en extensió i de manera mecànica fins assolir la cota necessària per a la posterior col.locació d'un nou paviment.

A banda d'aquestes canalitzacions no es van trobar altres elements en el subsòl del pavelló durant el seguiment arqueològic.



Vista de la màquina realitzant el rebaix i neteja del subsòl geològic, Àmbit 4.



Vista de la màquina realitzant el rebaix i neteja del subsòl geològic, Àmbit 3.

Un cop finalitzat el rebaix de la cota en cada un dels àmbits del pavelló de Sant Manuel, es va iniciar la realització de les diferents rases aprofitant les perimetrals, com és el cas dels àmbits 2 i 3, ja existents en l'edifici. Aquestes obertures havien de presentar unes dimensions de 1.5m d'amplada i 1.5m de potència respecte l'antiga cota de circulació, que posteriorment es respectarà per a la col·locació de la futura pavimentació.

Per una altra banda, en l'Àmbit 4, seguint el projecte d'obra, es va decidir realitzar dues petites rases en el subsòl, que a continuació es descriuran.

Àmbits 2 i 3

Correspon a les rases més grans tant en longitud com en potència fetes al llarg de la intervenció. Les feines es van centrar fonamentalment en el perímetre de l'Àmbit 3 i i un petit recorregut en el 2. Per tant, es va iniciar amb el desmuntatge de les parets externes d'aquestes canalitzacions, fetes amb maons, per tal de realitzar les noves i que havien de presentar una major amplada, per tant passaven de 0.80m a 1.50 m.

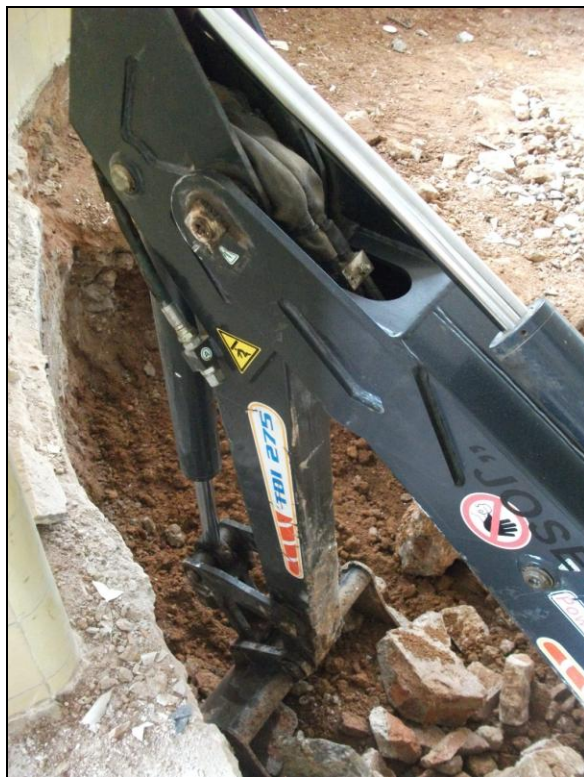


Vista de la màquina realitzant l'obertura de la rasa.



Vista final de la rasa realitzada en la banda nord de l'Àmbit 2

De la mateixa manera succeïa amb la potència que havia d'assolir aquestes noves rases, els 0.80m existents també passaven a presentar més fondària, fins el 1.50m. Per tal de realitzar-les va caldre desmuntar, per mitjans mecànics, la solera feta amb una capa de formigó de 0.15 m de gruix. Un cop extreta es va dur a terme el rebaix complert, on va poder observar la fonamentació interna del pavelló.



Vista de la màquina realitzant l'obertura de la rasa en l'Àmbit 3.

Ambit 4

Corresponia a l'espai quadrangular ubicat en la banda oest del pavelló on estava dividit per envans, diferents estances i el forat de l'escala. A l'igual que a la resta del espais intervinguts, aquí també es va sanejar el terreny i es va fer el posterior rebaix de 0.40m.

Seguidament es van realitzar dues rases que es connectaven entre si, la primera projectada en el forat de l'escala (amb una orientació N-S) i la segona ubicada en el centre i transversalment en l'Àmbit 4 (E-O).

Ambdues obertures van assolir una fondària de 0.90 m respecte el nivell de circulació antic, mentre que l'amplada de la primera rasa era de 0.90m i la segona presentava una amplada de 1.20 m.



Vista del rebaix de terres realitzat en el forat de l'escala.



Vista de la rasa ubicada en el forat de l'escala, Àmbit 4.



Vista de la màquina realitzant l'obertura de la rasa, Ambit 4.



Vista final de la rasa realitzada en l'interior de l'Ambit 4.

6.2. Obertures dels ascensors

El semisoterrani del pavelló de Sant Manuel ja presentava dos espais rectangulars per encabir dos ascensors i que s'ubicaven en ambdues extrems de l'edifici, el primer situat en l'Àmbit 1 i l'altre en l'Àmbit 4.

▪ Ascensor 1 (Àmbit 1)

Situat en l'extrem sud-oest d'aquest àmbit l'obertura presentava una planta rectangular excavada en el subsòl geològic on era revestida a partir de maons i la solera era de ciment. Les seves dimensions projectades eren de 2.40 x 1.14 m i de la que es va documentar una potència de 1.10 m. Les feines van consistir en l'eixamplament per la banda est d'aquest gran forat i d'una rasa de 0.80 m d'amplada i 3 metres de longitud que discorria paral·lelament.



Vista del forat de l'ascensor i del seu eixamplament.

▪ Ascensor 2 (Àmbit 4)

Situat en l'extrem nord-oest d'aquest àmbit l'obertura presentava una planta rectangular excavada en el subsòl geològic on era revestida a partir de maons i la solera era de ciment. Les seves dimensions eren de 2.40 x 1.56 m i de la que es va documentar una potència de 1.10 m respecte el nivell de circulació existent.



Vista del rebaix en l'antic forat de l'ascensor.

7.- CONCLUSIONS

En el transcurs d'aquesta intervenció no s'ha localitzat cap resta arqueològica anterior a la construcció d'aquest pavelló. Les relacions físiques entre els diferents elements documentats permeten establir dos moments diferenciats tot i que molt pròxims en el temps entre ells. La primera fase es correspon a la construcció original del pavelló, comptaria amb els fonaments i les canalitzacions de maons massissos, podríem situar-les dins del primer terç del segle XX.

El segon moment coincideix amb el tancament perimetral, aquesta fase es correspon amb la construcció de noves canalitzacions, complementàries o substitutives a les anteriors.

Davant d'aquets resultats exposats podem dir que no es constata la presència en l'àrea intervinguda de cap element ceràmic ni estructura tant positiva com negativa que ens permeti establir l'existència d'evidències antròpiques anterior a la construcció d'aquest edifici.

REPERTORI D'UNITATS ESTRIGRÀFIQUES

U.E. : 01

Àmbit: 1, 2, 3, 4

Definició: Estructura

Descripció: Correspon a una capa, de 0.10m de potència, formada per formigó, el qual s'exten per tot el semisoterrani del pavelló de Sant Manuel.

Relacions físiques:

Cobreix : 02

Cobreix : 04

Interpretació: Actual nivell de circulació

Cronologia/Fase: ^{2/2} XX

U.E. : 02

Àmbit: 1, 2, 3, 4

Definició: Estructura

Descripció: Correspon a un tram de paret de formigó de 1.60m sense revestir.

Relacions físiques:

Talla : 03

S'hi adossa : 01, 04

Interpretació: Fonamentació del pavelló

Cronologia/Fase: ½ XX

U.E. : 03

Àmbit: 1, 2, 3, 4

Definició: Estrat

Descripció: Correspon a un estrat de terres de color granates compactes amb la presència de nòdols de calç.

Relacions físiques:

Cobert per: 01

És tallat : 02, 03

Interpretació: Subsòl geològic

Cronologia/Fase: Quaternari

U.E. : 04

Àmbit: 1, 2, 3, 4

Definició: Estructura

Descripció: Correspon a una estructura realitzada a partir de maons rectangulars disposats horitzontalment al trencajunt i revestits amb morter de calç, els quals formen un calaix en secció de U. Presentava una amplada de 0.80 m, una fondària de 0.65 m i estava coberta pel paviment de ciment del pavelló.

Relacions físiques:

Cobert per: 01

S'adossa : 02

Talla : 03

Interpretació: Canalització

Cronologia/Fase: XX

REPERTORI FOTOGRÀFIC

PVSM-01	Vista inicial de les feines realitzades en l'Àmbit 4
PVSM-02	Vista inicial de les feines realitzades en l'Àmbit 4
PVSM-03	Vista inicial de les feines realitzades en l'Àmbit 4
PVSM-04	Vista inicial de les feines realitzades en l'Àmbit 4
PVSM-05	Vista inicial de les feines realitzades en l'Àmbit 4
PVSM-06	Vista inicial de les feines realitzades en l'Àmbit 4
PVSM-07	Vista en detall de l'Àmbit 4, banda nord-est
PVSM-08	Vista en detall de l'Àmbit 4, banda nord-est
PVSM-09	Vista de la màquina realitzant l'aixecament de la capa de formigó, Àmbit 4
PVSM-10	Vista de la màquina realitzant l'aixecament de la capa de formigó, Àmbit 4
PVSM-11	Vista de la màquina realitzant l'aixecament de la capa de formigó, Àmbit 4
PVSM-12	Vista de la màquina realitzant l'aixecament de la capa de formigó, Àmbit 4
PVSM-13	Vista de l'Àmbit 4 un cop extreta la capa de formigó
PVSM-14	Vista de l'Àmbit 4 un cop extreta la capa de formigó
PVSM-15	Vista de l'Àmbit 4 un cop extreta la capa de formigó
PVSM-16	Vista general de l'Àmbit 3 prèvia a les feines de rebaix
PVSM-17	Vista general de l'Àmbit 3 prèvia a les feines de rebaix
PVSM-18	Vista general de l'Àmbit 3 prèvia a les feines de rebaix
PVSM-19	Vista general de l'Àmbit 3 prèvia a les feines de rebaix
PVSM-20	Vista general de l'Àmbit 3 prèvia a les feines de rebaix
PVSM-21	Vista d'una arqueta ubicada en l'extrem est de l'Àmbit 4
PVSM-22	Vista de la conducció de tubs corresponent a l'antic edifici, Àmbit 3
PVSM-23	Vista de la conducció de tubs corresponent a l'antic edifici, Àmbit 3
PVSM-24	Vista de la conducció de tubs corresponent a l'antic edifici, Àmbit 3
PVSM-25	Vista de la conducció de tubs corresponent a l'antic edifici, Àmbit 3
PVSM-26	Vista d'una arqueta ubicada en l'extrem est de l'Àmbit 3
PVSM-27	Vista d'una arqueta ubicada en l'extrem est de l'Àmbit 3
PVSM-28	Vista de l'Àmbit 4 un cop extreta la capa de formigó
PVSM-29	Vista de l'Àmbit 4 un cop extreta la capa de formigó
PVSM-30	Vista de l'Àmbit 4 un cop extreta la capa de formigó
PVSM-31	Vista de la màquina realitzant el rebaix del subsòl geològic, Àmbit 4
PVSM-32	Vista de la màquina realitzant el rebaix del subsòl geològic, Àmbit 4
PVSM-33	Vista en detall del subsòl geològic
PVSM-34	Vista en detall del subsòl geològic
PVSM-35	Vista de la màquina realitzant el rebaix del subsòl geològic, Àmbit 4
PVSM-36	Vista de la màquina realitzant el rebaix del subsòl geològic, Àmbit 4

PVSM-37	Vista de la màquina picant el formigó de l'Àmbit 4
PVSM-38	Vista de la màquina picant el formigó de l'Àmbit 4
PVSM-39	Vista de la màquina picant el formigó de l'Àmbit 4
PVSM-40	Vista de la màquina picant el formigó de l'Àmbit 4
PVSM-41	Vista de la màquina picant el formigó de l'Àmbit 4
PVSM-42	Vista de l'Àmbit 3 un cop extreta la capa de formigó
PVSM-43	Vista parcial de l'Àmbit un cop extreta la capa de formigó
PVSM-44	Vista parcial de l'Àmbit un cop extreta la capa de formigó
PVSM-45	Vista parcial de l'Àmbit un cop extreta la capa de formigó
PVSM-46	Vista de la màquina realitzant l'aixecament de la capa de formigó, Àmbit 3
PVSM-47	Vista de la màquina realitzant l'aixecament de la capa de formigó, Àmbit 3
PVSM-48	Vista en detall del subsòl geològic
PVSM-49	Vista de la màquina realitzant l'aixecament de la capa de formigó, Àmbit 3
PVSM-50	Vista de la màquina realitzant l'aixecament de la capa de formigó, Àmbit 3
PVSM-51	Vista de la màquina realitzant l'aixecament de la capa de formigó, Àmbit 3
PVSM-52	Vista de la màquina realitzant el rebaix de terres en l'Àmbit 3
PVSM-53	Vista de la màquina realitzant el rebaix de terres en l'Àmbit 3
PVSM-54	Vista de la màquina realitzant el rebaix de terres en l'Àmbit 3
PVSM-55	Vista de la màquina realitzant el rebaix de terres en l'Àmbit 3
PVSM-56	Vista de la màquina realitzant el rebaix de terres en l'Àmbit 3
PVSM-57	Vista en detall del subsòl geològic, Àmbit 3
PVSM-58	Vista de la màquina realitzant el rebaix de terres en l'Àmbit 3
PVSM-59	Vista de les terres extretes en l'interior de l'Àmbit 3
PVSM-60	Vista de les terres extretes en l'interior de l'Àmbit 3
PVSM-61	Vista de la conducció de serveis de l'Àmbit 3
PVSM-62	Vista de la conducció de serveis de l'Àmbit 3
PVSM-63	Vista de la conducció de serveis de l'Àmbit 3 un cop desmuntades
PVSM-64	Vista de la conducció de serveis de l'Àmbit 3
PVSM-65	Vista general de l'Àmbit 3 un cop retirat el paviment
PVSM-66	Vista de la màquina extraient el formigó de l'Àmbit 2
PVSM-67	Vista de la màquina extraient el formigó de l'Àmbit 2
PVSM-68	Vista de la màquina extraient el formigó de l'Àmbit 2
PVSM-69	Vista de la màquina extraient el formigó de l'Àmbit 2
PVSM-70	Vista de la màquina extraient el formigó de l'Àmbit 2
PVSM-71	Vista dels materials extrets del desmuntatge de les conduccions, Àmbit 2
PVSM-72	Vista de la màquina extraient el formigó de l'Àmbit 2
PVSM-73	Vista dels materials extrets del desmuntatge de les conduccions, Àmbit 2
PVSM-74	Vista dels tubs i de les antigues conduccions de l'edifici, Àmbit 2

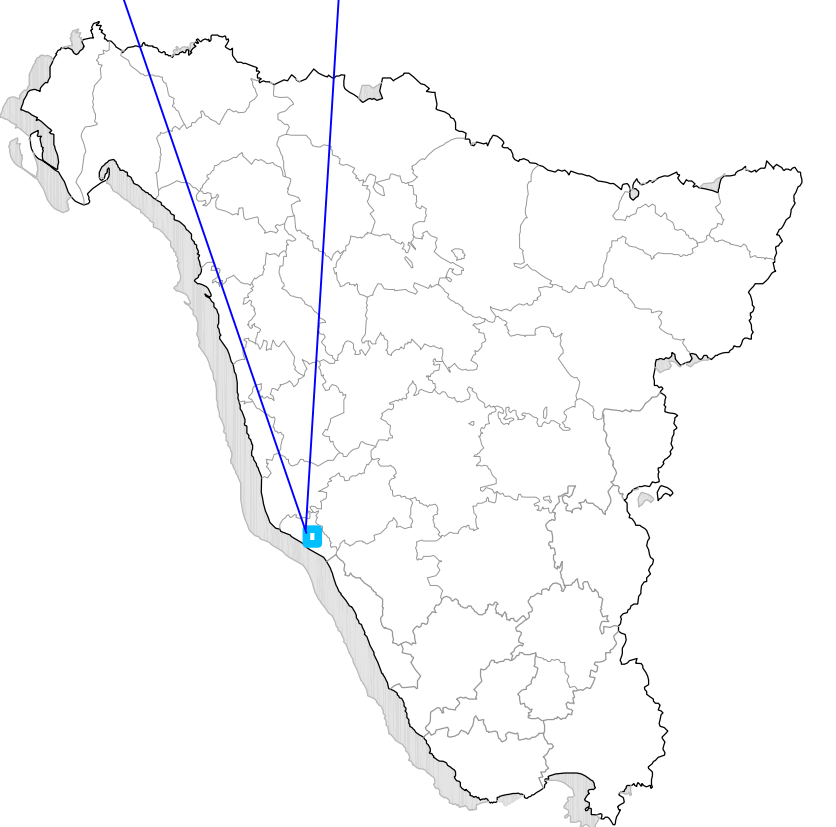
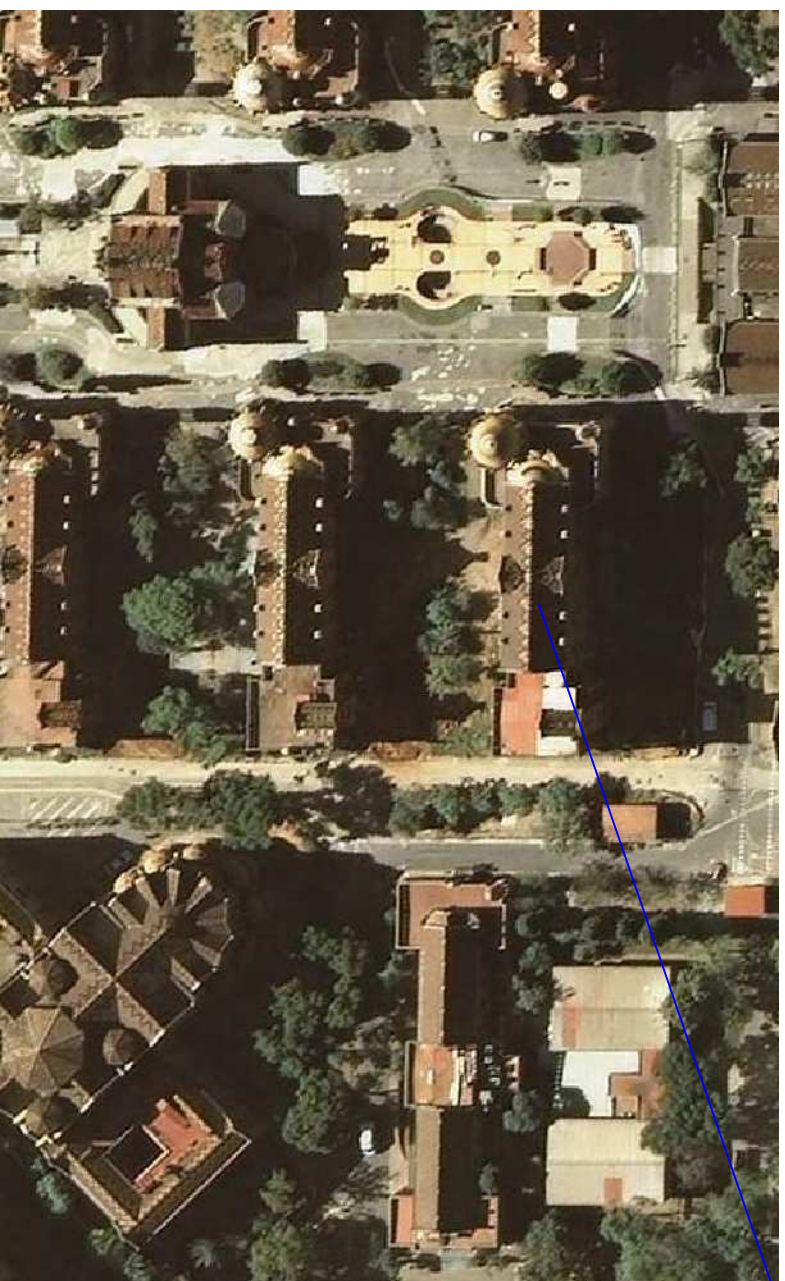
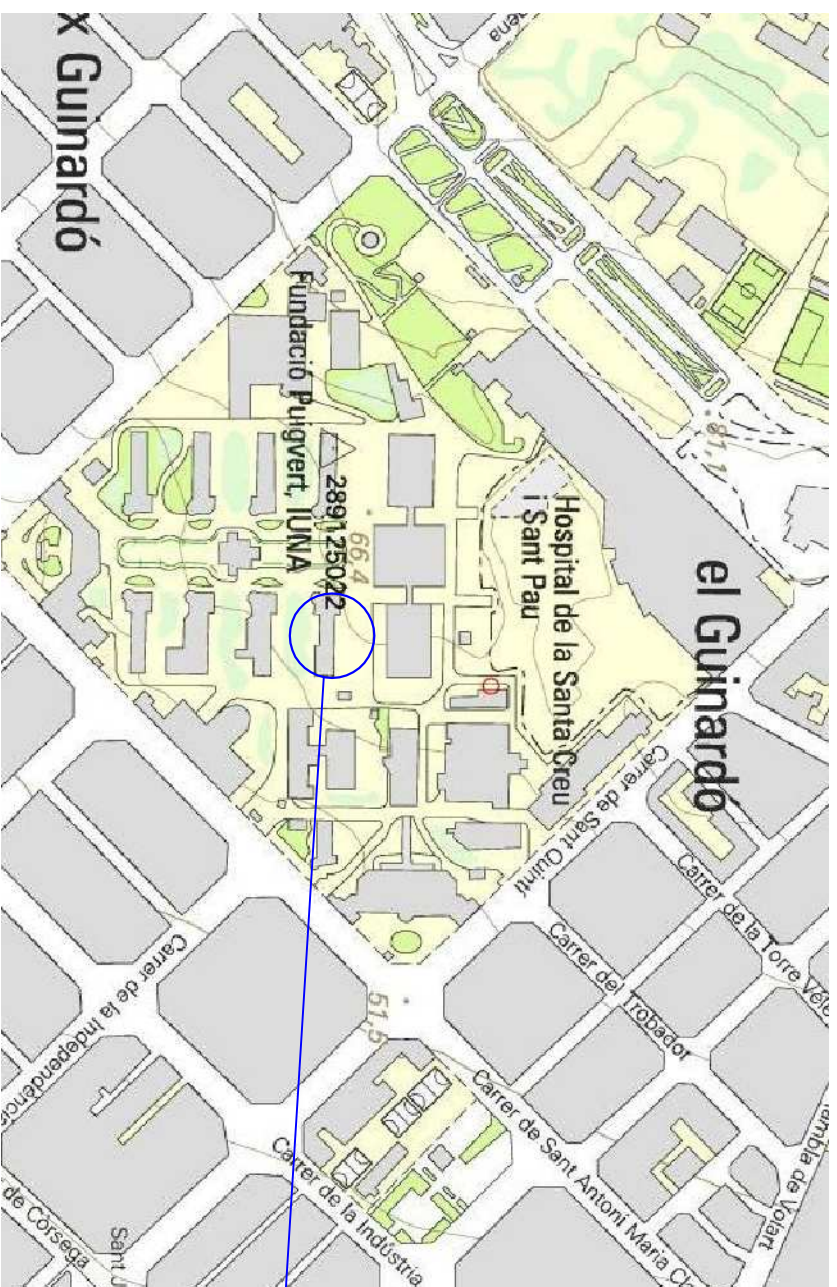
PVSM-75	Vista dels tubs i de les antigues conduccions de l'edifici, Àmbit 2
PVSM-76	Vista dels tubs i de les antigues conduccions de l'edifici, Àmbit 2
PVSM-77	Vista dels tubs i de les antigues conduccions de l'edifici, Àmbit 2
PVSM-78	Vista de la màquina sanejant l'Àmbit 2
PVSM-79	Vista de la màquina sanejant l'Àmbit 2
PVSM-80	Vista del subsòl en l'interior de l'Àmbit 2
PVSM-81	Vista del subsòl en l'interior de l'Àmbit 2
PVSM-82	Vista del subsòl en l'interior de l'Àmbit 2
PVSM-83	Vista del subsòl en l'interior de l'Àmbit 3
PVSM-84	Vista del subsòl en l'interior de l'Àmbit 3
PVSM-85	Vista del subsòl en l'interior de l'Àmbit 3
PVSM-86	Vista general dels Àmbits 2 i 3
PVSM-87	Vista de la màquina realitzant el rebaix de terres en l'interior de l'Àmbit 1
PVSM-88	Vista de la màquina realitzant el rebaix de terres en l'interior de l'Àmbit 1
PVSM-89	Vista de la màquina realitzant el rebaix de terres en l'interior de l'Àmbit 1
PVSM-90	Vista dels materials extrets del desmuntatge de les conduccions, Àmbit 1
PVSM-91	Vista dels materials extrets del desmuntatge de les conduccions, Àmbit 1
PVSM-92	Vista de la màquina extraient el formigó de l'Àmbit 1
PVSM-93	Vista de la màquina extraient el formigó de l'Àmbit 1
PVSM-94	Vista de la màquina extraient el formigó de l'Àmbit 1
PVSM-95	Vista de la màquina extraient el formigó de l'Àmbit 4
PVSM-96	Vista del subsòl en l'interior de l'Àmbit 1
PVSM-97	Vista de la màquina realitzant el rebaix de terres en l'interior de l'Àmbit 1
PVSM-98	Vista dels materials extrets del desmuntatge de les conduccions, Àmbit 4
PVSM-99	Vista dels materials extrets del desmuntatge de les conduccions, Àmbit 4
PVSM-100	Vista dels materials extrets del desmuntatge de les conduccions, Àmbit 4
PVSM-101	Vista de la màquina realitzant el rebaix de terres en l'interior de l'Àmbit 4
PVSM-102	Vista de la màquina realitzant el rebaix de terres en l'interior de l'Àmbit 4
PVSM-103	Vista de la màquina realitzant el rebaix de terres en l'interior de l'Àmbit 4
PVSM-104	Vista de l'Àmbit 4 un cop extret el paviment
PVSM-105	Vista de l'Àmbit 4 un cop extret el paviment
PVSM-106	Vista de la rasa marcada en l'Àmbit 3
PVSM-107	Vista de la rasa marcada en l'Àmbit 3
PVSM-108	Vista de la rasa marcada en l'Àmbit 3
PVSM-109	Vista de les rases marcades en l'Àmbit 3
PVSM-110	Vista de les rases marcades en l'interior de l'Àmbit 1
PVSM-111	Vista de les rases marcades en l'interior de l'Àmbit 1
PVSM-112	Vista de les rases marcades en l'interior de l'Àmbit 1

PVSM-113	Vista inicial de l'annex ubicat en l'Àmbit 2
PVSM-114	Vista inicial de l'annex ubicat en l'Àmbit 2
PVSM-115	Vista inicial de l'annex ubicat en l'Àmbit 2
PVSM-116	Vista inicial de l'annex ubicat en l'Àmbit 2
PVSM-117	Vista de la màquina extraient el formigó de l'Àmbit 1
PVSM-118	Vista de la màquina inciant la rasa nord de l'Àmbit 3
PVSM-119	Vista de la màquina inciant la rasa nord de l'Àmbit 3
PVSM-120	Vista final de l'Àmbit 4 un cop aixecat el paviment
PVSM-121	Vista final de l'Àmbit 4 un cop aixecat el paviment
PVSM-122	Vista final de l'Àmbit 4 un cop aixecat el paviment
PVSM-123	Vista de la màquina realitzant la rasa nord de l'Àmbit 3
PVSM-124	Vista de la màquina realitzant la rasa nord de l'Àmbit 3
PVSM-125	Vista de la màquina realitzant la rasa nord de l'Àmbit 3
PVSM-126	Vista de la màquina realitzant la rasa nord de l'Àmbit 3
PVSM-127	Vista de la màquina realitzant la rasa nord de l'Àmbit 3
PVSM-128	Vista de la màquina realitzant el rebaix de l'annexe de l'Àmbit 2
PVSM-129	Vista de l'interior de l'annexe de l'Àmbit 2 amb el paviment aixecat
PVSM-130	Vista de l'interior de l'annexe de l'Àmbit 2 amb el paviment aixecat
PVSM-131	Vista de la màquina realitzant la rasa nord de l'Àmbit 3
PVSM-132	Vista de la màquina realitzant la rasa nord de l'Àmbit 3
PVSM-133	Vista de la màquina realitzant el forat de l'ascensor en l'Àmbit 1
PVSM-134	Vista de la màquina realitzant el forat de l'ascensor en l'Àmbit 1
PVSM-135	Vista de la màquina realitzant el forat de l'ascensor en l'Àmbit 1
PVSM-136	Vista de la màquina realitzant el forat de l'ascensor en l'Àmbit 1
PVSM-137	Vista de la màquina realitzant la rasa nord de l'Àmbit 3
PVSM-138	Vista de la màquina realitzant la rasa nord de l'Àmbit 3
PVSM-139	Vista de la màquina realitzant la rasa nord de l'Àmbit 3
PVSM-140	Vista de la màquina realitzant una rasa en l'Àmbit 1
PVSM-141	Vista de la màquina realitzant una rasa en l'Àmbit 1
PVSM-142	Vista de la màquina realitzant una rasa en l'Àmbit 1
PVSM-143	Vista de la màquina realitzant una rasa en l'Àmbit 2
PVSM-144	Vista del sediment en l'interior de la rasa de l'Àmbit 2
PVSM-145	Vista del sediment en l'interior de la rasa de l'Àmbit 2
PVSM-146	Vista del sediment en l'interior de la rasa de l'Àmbit 2
PVSM-147	Vista del sediment en l'interior de la rasa de l'Àmbit 1
PVSM-148	Vista final de la rasa nord de l'Àmbit 3
PVSM-149	Vista final de la rasa nord de l'Àmbit 3
PVSM-150	Vista final de la rasa nord de l'Àmbit 3

PVSM-151	Vista final i en detall de la rasa nord de l'Àmbit 3
PVSM-152	Vista final i en detall de la rasa nord de l'Àmbit 3
PVSM-153	Vista de la màquina iniciant la rasa sud de l'Àmbit 3
PVSM-154	Vista de la màquina iniciant la rasa sud de l'Àmbit 3
PVSM-155	Vista de l'annex de l'Àmbit 4 un cop aixecat el paviment
PVSM-156	Vista de l'annex de l'Àmbit 4 un cop aixecat el paviment
PVSM-157	Vista de l'annex de l'Àmbit 4 un cop aixecat el paviment
PVSM-158	Vista del sostre foradat del soterrani ubicat en l'Àmbit 4
PVSM-159	Vista del sostre foradat del soterrani ubicat en l'Àmbit 4
PVSM-160	Vista de la màquina realitzant la rasa sud de l'Àmbit 3
PVSM-161	Vista de la màquina realitzant la rasa sud de l'Àmbit 3
PVSM-162	Vista de la màquina realitzant la rasa sud de l'Àmbit 3
PVSM-163	Vista de la màquina realitzant la rasa sud de l'Àmbit 3
PVSM-164	Vista de la màquina realitzant la rasa sud de l'Àmbit 3
PVSM-165	Vista de la màquina realitzant la rasa sud de l'Àmbit 3
PVSM-166	Vista del forat de l'ascensor un cop sanejat en l'Àmbit 1
PVSM-167	Vista del forat de l'ascensor un cop sanejat en l'Àmbit 1
PVSM-168	Vista de les rases realitzades paral·lelament al forat de l'ascensor, Àmbit 1
PVSM-169	Vista de la màquina realitzant la rasa en l'Àmbit 2
PVSM-170	Vista de la màquina realitzant la rasa en l'Àmbit 2
PVSM-171	Vista final de la rasa realitzada en l'Àmbit 2
PVSM-172	Vista final de la rasa realitzada en l'Àmbit 2
PVSM-173	Vista final de la rasa realitzada en l'Àmbit 2
PVSM-174	Vista final de la rasa realitzada en l'Àmbit 2
PVSM-175	Vista final de la rasa realitzada en l'Àmbit 3
PVSM-176	Vista final de la rasa realitzada en l'Àmbit 3
PVSM-177	Vista final de la rasa realitzada en l'Àmbit 3
PVSM-178	Vista de la màquina realitzant la rasa est de l'Àmbit 3
PVSM-179	Vista de la màquina realitzant la rasa est de l'Àmbit 3
PVSM-180	Vista de la màquina realitzant la rasa est de l'Àmbit 3
PVSM-181	Vista de la màquina realitzant la rasa est de l'Àmbit 3
PVSM-182	Vista de la màquina realitzant la rasa est de l'Àmbit 3
PVSM-183	Vista de la màquina realitzant la rasa est de l'Àmbit 3
PVSM-184	Vista de l'ascensor durant el procés de sanejament en l'Àmbit 3
PVSM-185	Vista de la màquina aixecant el paviment del forat de l'escala, Àmbit 4
PVSM-186	Vista de la màquina aixecant el paviment del forat de l'escala, Àmbit 4
PVSM-187	Vista de la màquina realitzant el forat de l'ascensor en l'Àmbit 4
PVSM-188	Vista de la màquina realitzant el forat de l'ascensor en l'Àmbit 4

PVSM-189	Vista de la màquina realitzant el forat de l'ascensor en l'Ambit 4
PVSM-190	Vista de la màquina realitzant el forat de l'ascensor en l'Ambit 4
PVSM-191	Vista de la màquina realitzant el forat de l'ascensor en l'Ambit 4
PVSM-192	Vista de la màquina realitzant el forat de l'ascensor en l'Ambit 4
PVSM-193	Vista de la màquina realitzant el forat de l'ascensor en l'Ambit 4
PVSM-194	Vista del forat de l'ascensor ubicat en l'Ambit 4
PVSM-195	Vista del forat de l'ascensor ubicat en l'Ambit 4
PVSM-196	Vista del forat de l'ascensor ubicat en l'Ambit 4
PVSM-197	Vista del forat de l'ascensor ubicat en l'Ambit 4
PVSM-198	Vista del forat de l'ascensor ubicat en l'Ambit 4
PVSM-199	Vista de la màquina realitzant el rebaix del forat de l'escala en l'Ambit 4
PVSM-200	Vista de la màquina realitzant el rebaix del forat de l'escala en l'Ambit 4
PVSM-201	Vista de la màquina realitzant una rasa en el forat de l'escala de l'Ambit 4
PVSM-202	Vista de la màquina realitzant una rasa en el forat de l'escala de l'Ambit 4
PVSM-203	Vista de la màquina realitzant una rasa en el forat de l'escala de l'Ambit 4
PVSM-204	Vista del forat de l'escala un cop retirat el paviment de formigó en l'Ambit 4
PVSM-205	Vista del forat de l'escala un cop retirat el paviment de formigó en l'Ambit 4
PVSM-206	Vista del forat de l'escala un cop retirat el paviment de formigó en l'Ambit 4
PVSM-207	Vista en detall de l'interior de la rasa nord ubicada en l'Ambit 3
PVSM-208	Vista en detall de l'interior de la rasa nord ubicada en l'Ambit 3
PVSM-209	Vista en detall de l'interior de la rasa nord ubicada en l'Ambit 3
PVSM-210	Vista en detall de l'interior de la rasa nord ubicada en l'Ambit 3
PVSM-211	Vista en detall de l'interior de la rasa nord ubicada en l'Ambit 3
PVSM-212	Vista en detall de l'interior de la rasa nord ubicada en l'Ambit 3
PVSM-213	Vista en detall de l'interior de la rasa nord ubicada en l'Ambit 3
PVSM-214	Vista en detall de l'interior de la rasa nord ubicada en l'Ambit 3
PVSM-215	Vista en detall de l'interior de la rasa nord ubicada en l'Ambit 3
PVSM-216	Vista en detall de l'interior de la rasa nord ubicada en l'Ambit 3
PVSM-217	Vista de la màquina realitzant el rebaix de terres en l'annexe de l'Ambit 4
PVSM-218	Vista final de l'Ambit 2
PVSM-219	Vista final de l'Ambit 2
PVSM-220	Vista final de l'Ambit 2
PVSM-221	Vista final de l'Ambit 2
PVSM-222	Vista del forat de l'ascensor de l'Ambit 1
PVSM-223	Vista del forat de l'ascensor de l'Ambit 1
PVSM-224	Vista final de l'Ambit 3
PVSM-225	Vista final de l'Ambit 3
PVSM-226	Vista de l'annex de l'Ambit 4 un cop aixecat el paviment

PVSM-227	Vista de la màquina realitzant una rasa en el forat de l'escala, Àmbit 4
PVSM-228	Vista de la rasa marcada en el forat de l'escala de l'Àmbit 4
PVSM-229	Vista de la màquina realitzant una rasa en el forat de l'escala, Àmbit 4
PVSM-230	Vista de la màquina realitzant una rasa en el forat de l'escala, Àmbit 4
PVSM-231	Vista de la màquina realitzant una rasa en el forat de l'escala, Àmbit 4
PVSM-232	Vista final de la rasa realitzada en l'interior del forat de l'escala, Àmbit 4
PVSM-233	Vista final de la rasa realitzada en l'interior del forat de l'escala, Àmbit 4
PVSM-234	Vista final de la rasa realitzada en l'interior del forat de l'escala, Àmbit 4
PVSM-235	Vista final de la rasa realitzada en l'interior del forat de l'escala, Àmbit 4
PVSM-236	Vista final del rebaix realitzat en el forat de l'ascensor, Àmbit 4
PVSM-237	Vista de la delimitació de la rasa realitzada en l'Àmbit 4
PVSM-238	Vista inicial de la màquina realitzant la rasa en l'Àmbit 4
PVSM-239	Vista inicial de la màquina realitzant la rasa en l'Àmbit 4
PVSM-240	Vista inicial de la màquina realitzant la rasa en l'Àmbit 4
PVSM-241	Vista inicial de la màquina realitzant la rasa en l'Àmbit 4
PVSM-242	Vista inicial de la màquina realitzant la rasa en l'Àmbit 4
PVSM-243	Vista inicial de la màquina realitzant la rasa en l'Àmbit 4
PVSM-244	Vista inicial de la màquina realitzant la rasa en l'Àmbit 4
PVSM-245	Vista inicial de la màquina realitzant la rasa en l'Àmbit 4
PVSM-246	Vista de la màquina recollint la terra de l'interior de la rasa de l'Àmbit 4
PVSM-247	Vista de la màquina recollint la terra de l'interior de la rasa de l'Àmbit 4
PVSM-248	Vista de la màquina recollint la terra de l'interior de la rasa de l'Àmbit 4
PVSM-249	Vista inicial de la màquina realitzant la rasa en l'Àmbit 4
PVSM-250	Vista inicial de la màquina realitzant la rasa en l'Àmbit 4
PVSM-251	Vista inicial de la màquina realitzant la rasa en l'Àmbit 4
PVSM-252	Vista inicial de la màquina realitzant la rasa en l'Àmbit 4
PVSM-253	Vista final del forat de l'ascensor i de l'annex de l'Àmbit 4
PVSM-254	Vista final de la rasa realitzada en l'interior de l'Àmbit 4
PVSM-255	Vista final de la rasa realitzada en l'interior de l'Àmbit 4
PVSM-256	Vista del sediment en l'interior de la rasa ubicada en l'Àmbit 4
PVSM-257	Vista del sediment en l'interior de la rasa ubicada en l'Àmbit 4
PVSM-258	Vista inicial de la màquina realitzant la rasa en l'Àmbit 4
PVSM-259	Vista de la màquina realitzant la rasa en l'Àmbit 4
PVSM-260	Vista de la màquina realitzant la rasa en l'Àmbit 4
PVSM-261	Vista de la màquina realitzant la rasa en l'Àmbit 4
PVSM-262	Vista final de la rasa en l'interior de l'Àmbit 4
PVSM-263	Vista final de la rasa en l'interior de l'Àmbit 4



UBICACIÓ ARQUEOCIÈNCIA / AKHESA
 Barcelona - CODI MUHBA 053/11
 El Barcelonès

PLANTA DE SITUACIÓ

PLANIMETRIA: Montse Casall



Octubre 2011

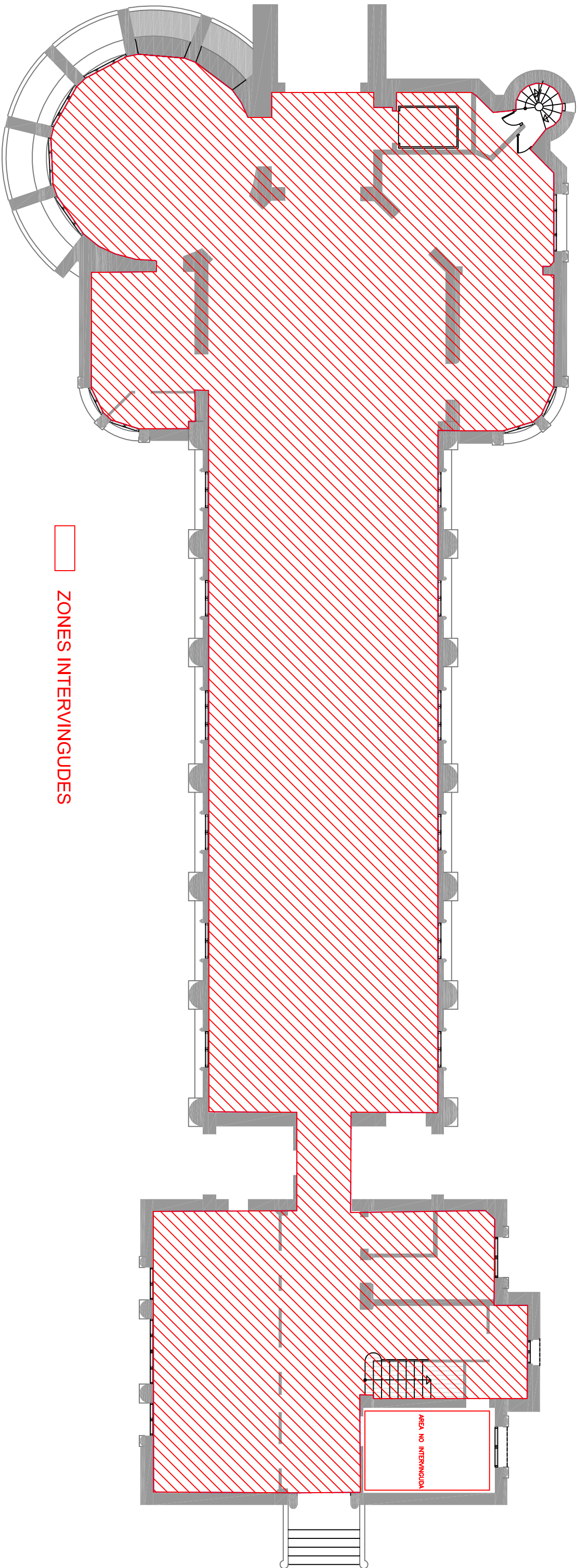
BASE TOPOGRÀFICA

ICC

S/N Escala


PLANO:

01





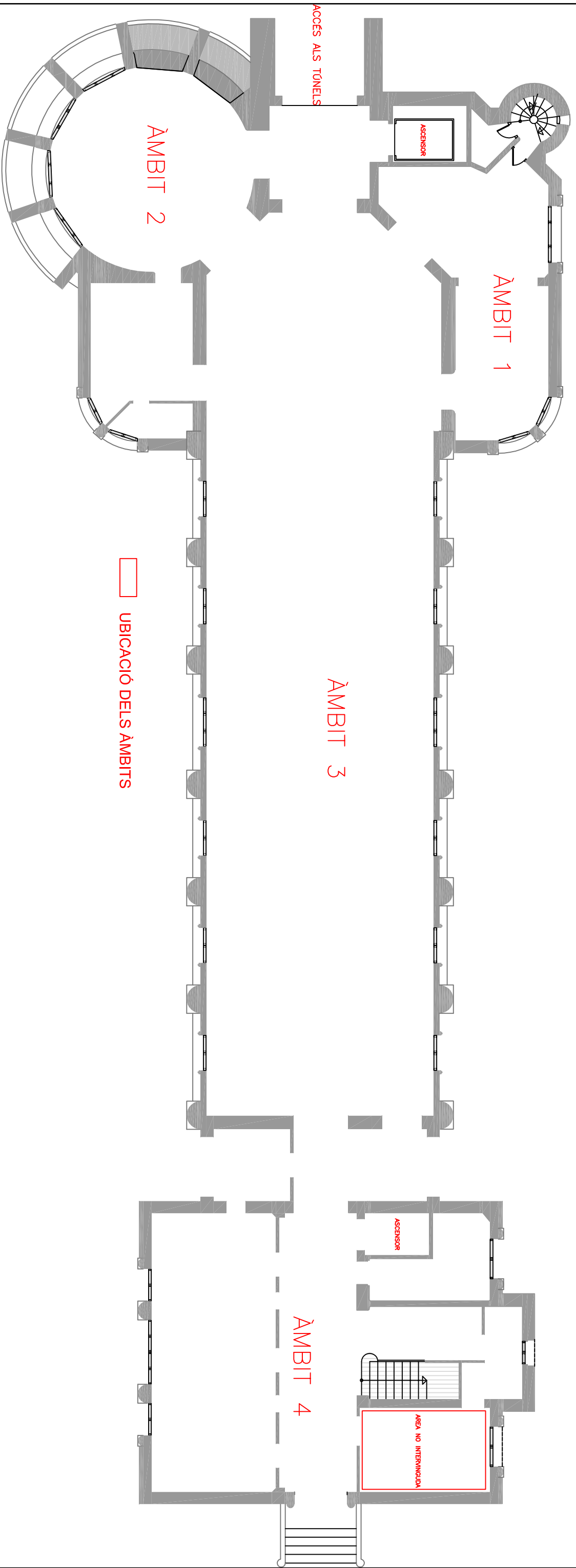
ZONES INTERVINGUDES

AREA NO INTERVENGUDA


 <p>ARQUEOCIENCIA Serveis Culturals S.L.</p>	<p>HOSPITAL DE LA SANTA CREU I DE SANT PAU Barcelona - CODI MUHBA 053/11 El Barcelonès</p> <hr/> <p>Planta General</p>
---	--

DIRECCIÓ ARQUEOLÒGICA: ROSER ARCOS LÓPEZ

PLANIMETRIA: Montse Casali		Octubre 2011
BASE TOPOGRÀFICA	escala 1:100	MEMÒRIA
XEDEC S.A. - RECOP U.T.E.		Folio: 02




▭ UBICACIÓ DELS ÀMBITS


Arqueologia
 ARQUEOCIÈNCIA
 Serveis Culturals S.L.

HOSPITAL DE LA SANTA CREU I DE SANT PAU
 Barcelona - CODI MUHBA 053/11
 El Barcelonès

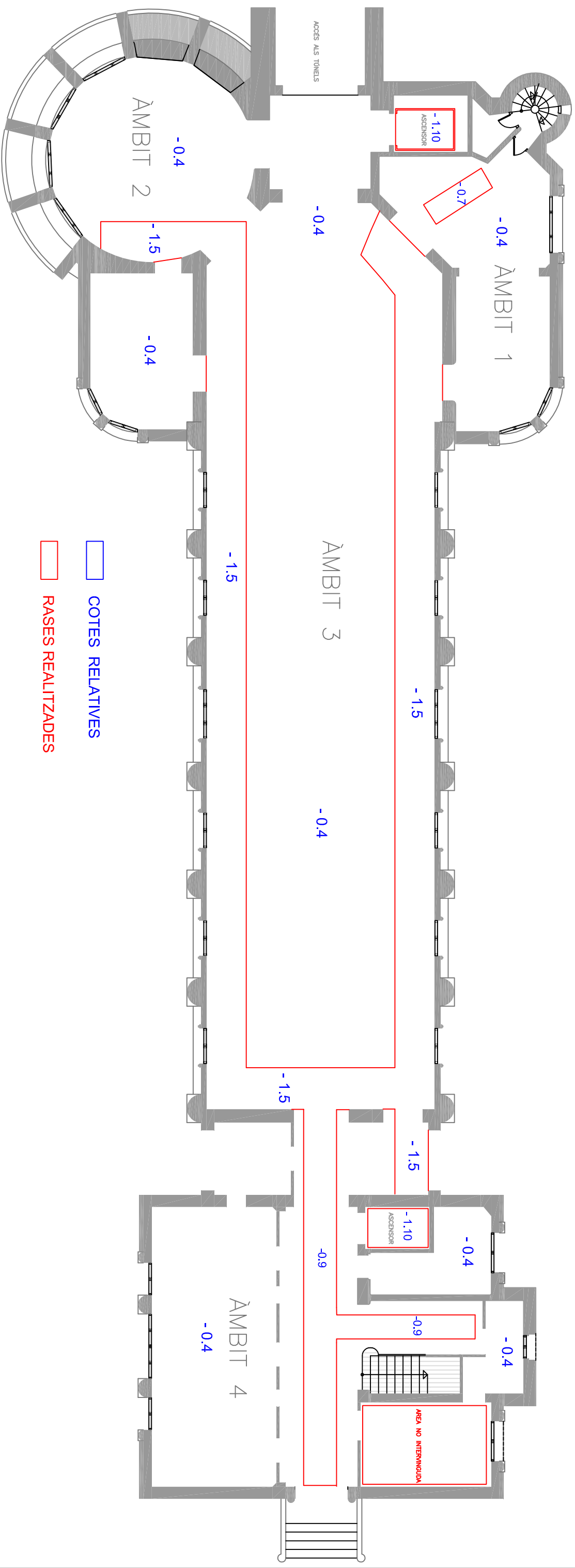
Planta General - Localització dels àmbits

DIRECCIÓ ARQUEOLÒGICA: ROSEFR ARCOS LÓPEZ


PLANIMETRIA: Montse Casallí  Octubre 2011

BASE TOPOGRÀFICA escala 1:100 MEMÒRIA

XEDEC S.A. - RECOP U.T.E.  Pàgina 03



- COTES RELATIVES
- RASES REALITZADES


Arqueolanda
 ARQUEOCIÈNCIA
 Serveis Culturals S.L.

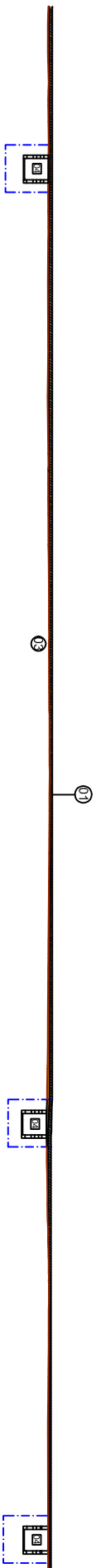
HOSPITAL DE LA SANTA CREU I DE SANT PAU
 Barcelona - CODI MUHBA 053/11
 El Barcelonès

Planta General - Localització de les rases

DIRECCIÓ ARQUEOLÒGICA: ROSER ARCOS LÓPEZ

PLANIMÈTRIA: Montse Casali	Octubre 2011
BASE TOPOGRÀFICA	escala 1:100
XEDEC S.A. - RECOP U.T.E.	MEMÒRIA
	04

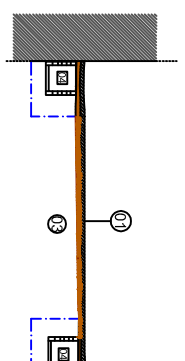
B



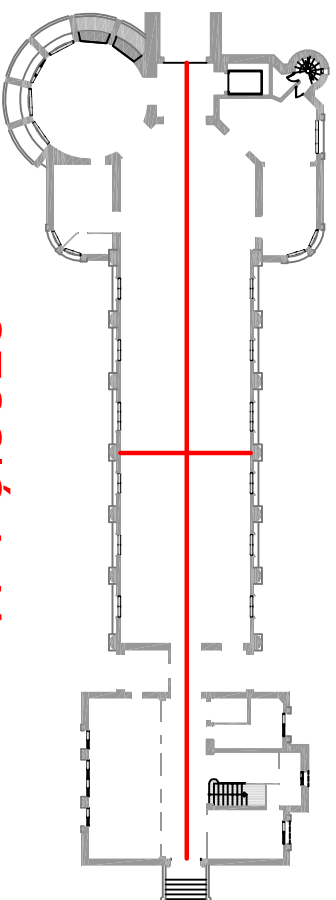
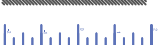
B'



A



A'



SECCIÓ A-A'

SECCIÓ B-B'



HOSPITAL DE LA SANTA CREU I DE SANT PAU
Barcelona - CODI MUHBA 053/11
El Barcelonès
Seccions A-A' i B-B'

DIRECCIÓ ARQUEOLÒGICA: ROSER ARCOS LÓPEZ

PLANIMÈTRIA: Montse Casall



Octubre 2011

BASE TOPOGRÀFICA escala 1:100 MEMÒRIA

XEDEC S.A. - RECOP U.T.E. 04